

# CUIDADO! PODE SER UM VAZAMENTO



## UTILIZE ESTA TABELA PARA FAZER O SEU TESTE DE VAZAMENTO

|   | DATA | HORA | LEITURA |  |  |  |
|---|------|------|---------|--|--|--|
| 1 |      |      |         |  |  |  |
| 2 |      |      |         |  |  |  |
| 3 |      |      |         |  |  |  |
| 4 |      |      |         |  |  |  |
| 5 |      |      |         |  |  |  |
| 6 |      |      |         |  |  |  |
| 7 |      |      |         |  |  |  |
| 8 |      |      |         |  |  |  |
| 9 |      |      |         |  |  |  |

### COMO FAZER O TESTE:

1) No final da noite, logo depois da última utilização de água no imóvel, aguarde mais 30 minutos para que a caixa d'água fique cheia e em seguida vá até o hidrômetro e anote todos os números do mostrador.

#### ATENÇÃO: NÃO FECHÉ O REGISTRO!

2) A primeira pessoa que acordar, antes de utilizar a água, deve anotar novamente os números.

### RESULTADO:

- Se houver alteração nos números é que existe vazamento ou alguém utilizou a água durante a noite.
- Repita este procedimento quantas vezes for necessário.
- O ideal é que os números da manhã sejam os mesmos da noite anterior, pois daí você saberá que não há vazamento.



**Prefeitura de  
SOROCABA**

[www.saaesorocaba.com.br](http://www.saaesorocaba.com.br)

Central de Atendimento do Saae/Sorocaba

Fones: 3224 5800 / 0800 7701 195

# CONSUMO ALTO?



Mais de 90% das pessoas que vêm ao SAAE para reclamar de conta com valor alto, acham impossível que exista vazamento na sua residência. Mas quase sempre ele acaba sendo encontrado. Ao fazer o teste de vazamento, além do seu bolso, a cidade e o SAAE agradecem, pois a água é um bem precioso e precisa ser bem utilizado. Siga estes procedimentos sempre que desconfiar que algo está errado com o seu consumo.

## 1º Passo - Seu consumo ideal

Vamos ensiná-lo a calcular seu consumo ideal. É claro que este cálculo serve apenas como referencia, mais já é um bom começo. Este cálculo pode variar com o calor, piscina em casa (principalmente aquela de montar), utilização de torneira ligada diretamente na água de rua, etc. Vamos lá:

$$\text{CONSUMO MÉDIO} = \text{Pessoas} \times 7,2$$

$$\text{Desperdício} = \text{Consumo} - \text{Consumo Médio}$$

Onde "Pessoas" são os moradores de casa, incluindo as crianças e mesmo as que ficam fora de casa o dia todo: 7,2 significa que cada pessoa de Sorocaba consome em média 7.200 litros por mês (pode parecer muito, mas essa é a média dos sorocabanos) e "Consumo" é o valor que está registrado em sua conta no campo Consumo. Calcule agora o seu:

$$\text{CONSUMO MÉDIO} = \underline{\hspace{2cm}} \times 7,2 = \underline{\hspace{2cm}} \text{m}^3/\text{mês}$$

$$\text{Desperdício} = \underline{\hspace{2cm}} - \underline{\hspace{2cm}} = \underline{\hspace{2cm}} \text{m}^3/\text{mês}$$

## 2º PASSO – Teste de vazamento (veja no verso)

## 3º PASSO – Esta vazando. E agora?

Pela tabela abaixo, podemos ter uma ideia do que procurar.

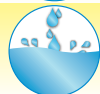
### DESPERDÍCIO



- **Até 10m3:** Se for vazamento, é muito pequeno, do tipo gotejamento, mas normalmente é alteração da rotina da casa.



- **entre 10m3 e 30m3:** Isto representa um pouco mais que 0,5 litro de água por minuto. Pode ser um gotejamento ou um fio fino de água.



- **entre 30m3 e 100m3:** Agora temos um vazamento de 2 litros por minuto. É ruim, mas é mais fácil de encontrar.



- **acima de 100m3:** A partir deste volume, se você ainda não encontrou, com certeza, encontrará.

## 4º PASSO - Onde Procurar?

Vamos fazer agora um segundo teste. Espere um período que você possa fechar o registro da rua e que ninguém utilize água. Você deverá também ter acesso à caixa d'água de sua residência. Se a caixa for de difícil acesso, é melhor procurar um encanador profissional. Então pule este passo.

Caso contrário:

- 1) **Feche o registro do cavalete próximo ao hidrômetro.**
- 2) **Vá até sua caixa d'água e marque com um lápis o nível da caixa.**
- 3) **Volte após pelo menos 2 horas e veja se o nível baixou.**

Se houve alteração no nível, existe vazamento em canos, torneiras ou válvulas ligadas na sua caixa d'água (menor pressão).

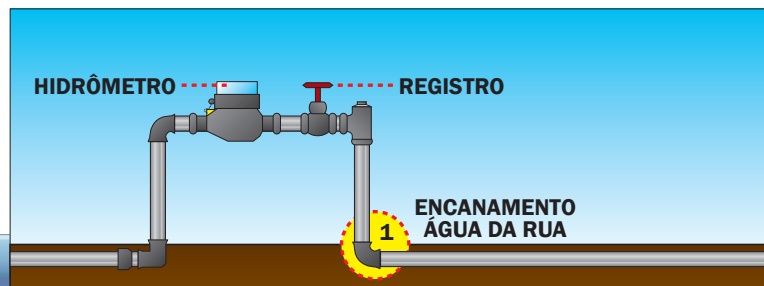
Se não houve alteração no nível, o problema provavelmente está na tubulação ou torneiras ligadas diretamente na água da rua (maior pressão).

## 5º PASSO – Locais mais comuns

Esta relação diz, pela ordem, os locais mais comuns onde encontramos vazamento:

- a) Vaso sanitário (6) - Às vezes é imperceptível. Porém, a válvula (5) é a número 1 em problemas.
- b) Tubulação entre o hidrômetro e a caixa d'água (1) - Como normalmente esta parte da tubulação está por baixo do piso, é difícil perceber. Mas o vazamento é muito perigoso, pois a água abre buracos na terra.
- c) Ladrão de caixa de água (4) - Se a bóia (3) estiver desregulada ou quebrada, a água escorre por um cano que fica na parede de cima da caixa, que chamamos de ladrão. Normalmente as pessoas fazem o ladrão escorrer para um lugar visível para detectar esse tipo de vazamento.
- d) Torneiras (2 e 7) - Responsáveis pelos pequenos vazamentos. De gota em gota seu consumo mensal pode aumentar até 20m3. Fique alerta!

Se você não conseguir achar, não demore em chamar um encanador. Quanto antes você encontrar o vazamento, menos problemas você terá.



## ? Fiz o teste de vazamento (2º passo) e os números não alteraram... E agora?

Bom, provavelmente alguma coisa está contribuindo para esse aumento de consumo. Vamos ver alguns dos principais motivos:

- a) Ao utilizar uma torneira com água da rua você gasta o dobro que gastaria se a água fosse da caixa, por causa da pressão. 10 minutos de torneira aberta gastam aproximadamente 100 litros se for da caixa (7) e 200 litros se for da rua (2).
- b) Piscina, de montar ou não, aumenta seu consumo. Não se esqueça disso.
- c) Se você não tem caixa de água e quer economizar, é melhor instalar uma.
- d) Utilizar a mangueira como vassoura pode ser gostoso na hora, mas depois dói no bolso.

## ? Achei o vazamento. O que fazer?

Reúna documentos como fotos, notas fiscais e recibos. Vá à Central de Atendimento do SAAE, ou qualquer Casa do Cidadão, e explique o que aconteceu. Seu caso será analisado e a resposta à sua solicitação será enviada pelo correio brevemente.

### ALGUMAS DICAS:

- a) Prefira sempre que a tubulação de água passe pelas paredes. Se vazar, você percebe rápido.
- b) Defina rotina para lavar roupas, calçadas, garagens e quintais.
- c) Acostume-se a fechar a torneira ao escovar os dentes.
- d) Banho demorado é gostoso, mas na hora de pagar a conta...
- e) Faça regularmente o teste do vazamento.

## SE VOCÊ VIR ALGUM VAZAMENTO NA RUA LIGUE 0800 770 1195

